

インストール操作説明

目 次

1. 概要-----	1
2. 動作環境-----	1
3. 操作説明-----	2
3.1 インストール-----	2
3.2 アンインストール-----	19

1. 概要

本書は、住民参加型3次元景観情報システムにおける、インターネットに接続されたクライアント端末（以下、Webクライアントと言う）にて、3次元景観情報システムをインストール、及びアンインストールするために必要な操作の説明を行うものです。

2. 動作環境

本システムご利用にあたっては、「利用上の注意」をご確認願います。

3. 操作説明

3.1 インストール

注) インストールに際しては、**システム管理者 (Administrator) 権限を持つアカウントでログインして実施願います。**

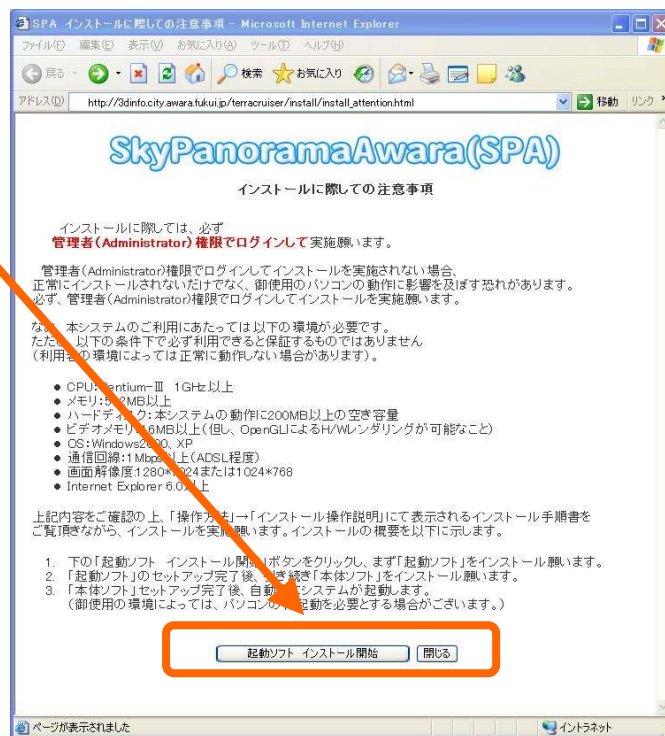
① 初期画面を表示し、まず「利用上の注意」をご確認願います。



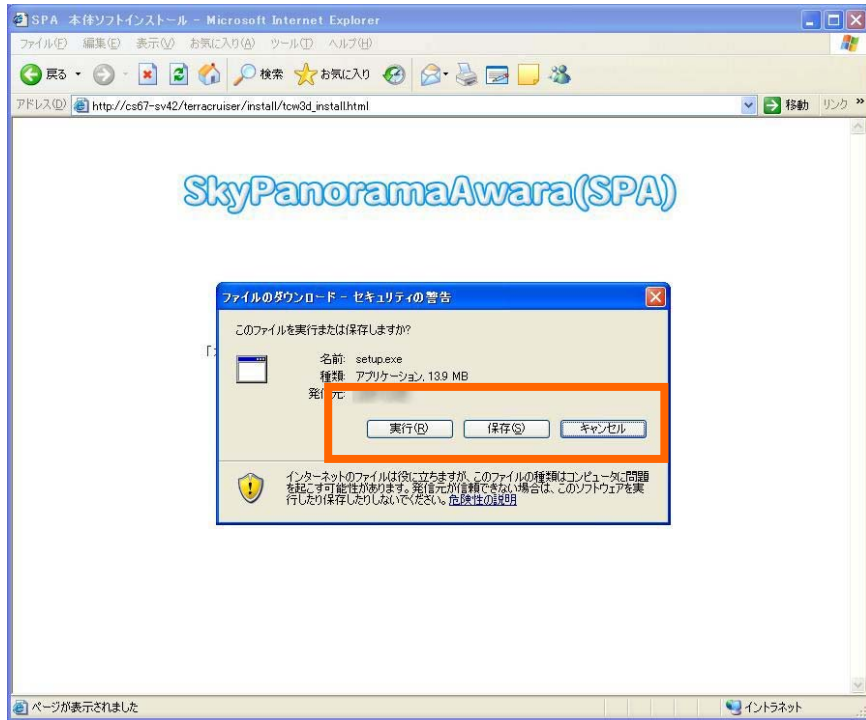
② 「インストール」をクリック願います。



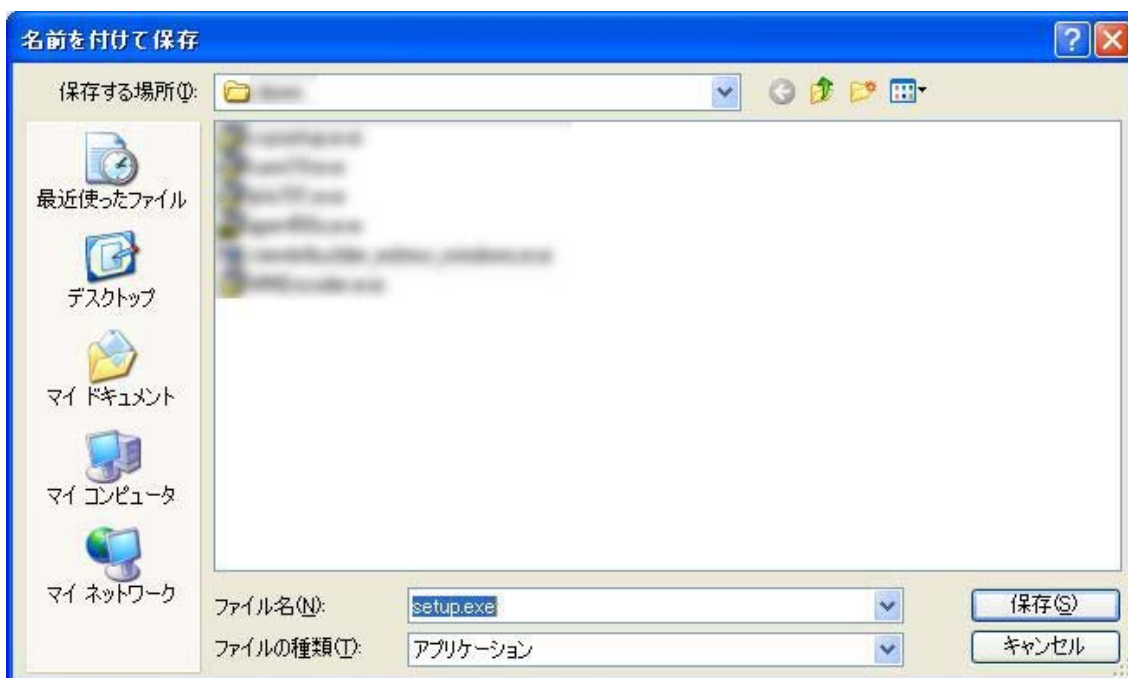
③ インストールに関する注意事項をよくご確認いただいた上でインストールされる場合は「起動ソフトインストール開始」ボタンをクリック願います。インストールしない場合は、「閉じる」ボタンをクリック願います。



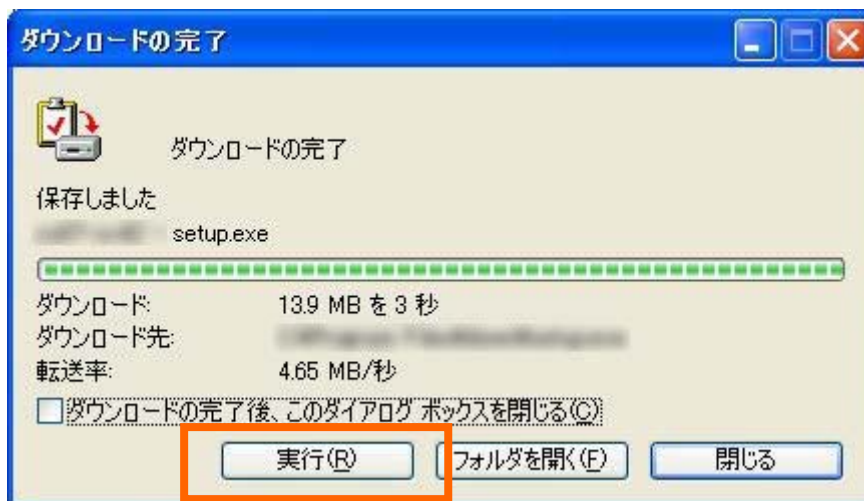
- ④ 以下の画面が表示されますので、「実行」または「保存」をクリック願います。
- 「実行」：その場でセットアップを実行します。→⑦にお進みください。
- 「保存」：一旦ローカルのハードディスクに保存の後、セットアップを実行します。



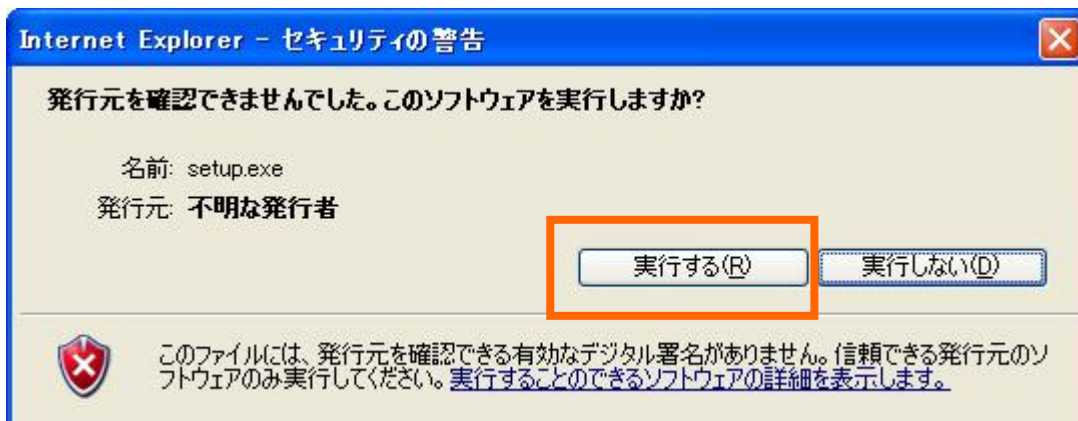
⑤ 「保存」をクリックされた方は、以下の画面にて保存先を指定願います。



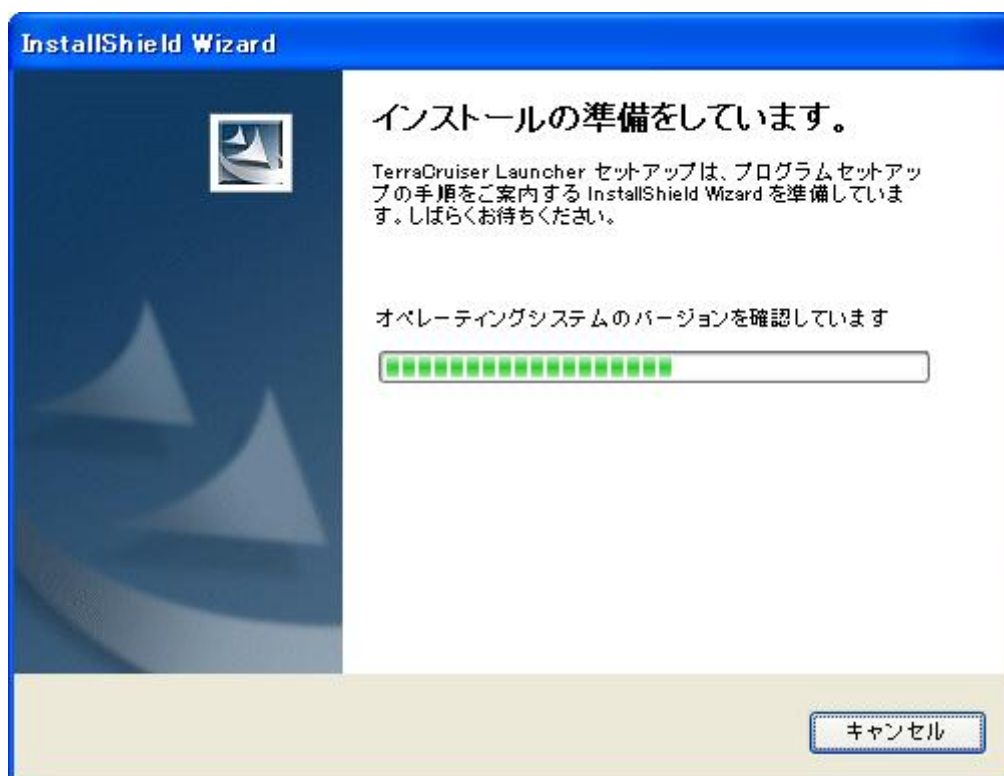
⑥ ダウンロード完了後、「実行」をクリック願います。



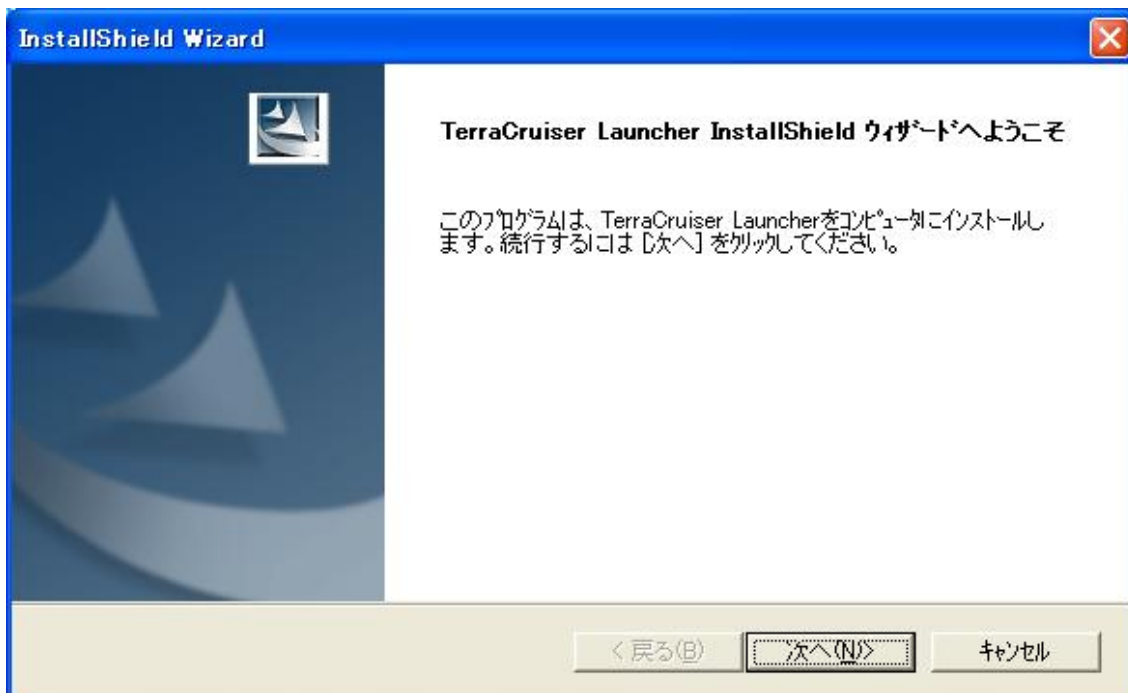
- ⑦ 以下の画面が表示されますので、「実行する」をクリック願います。



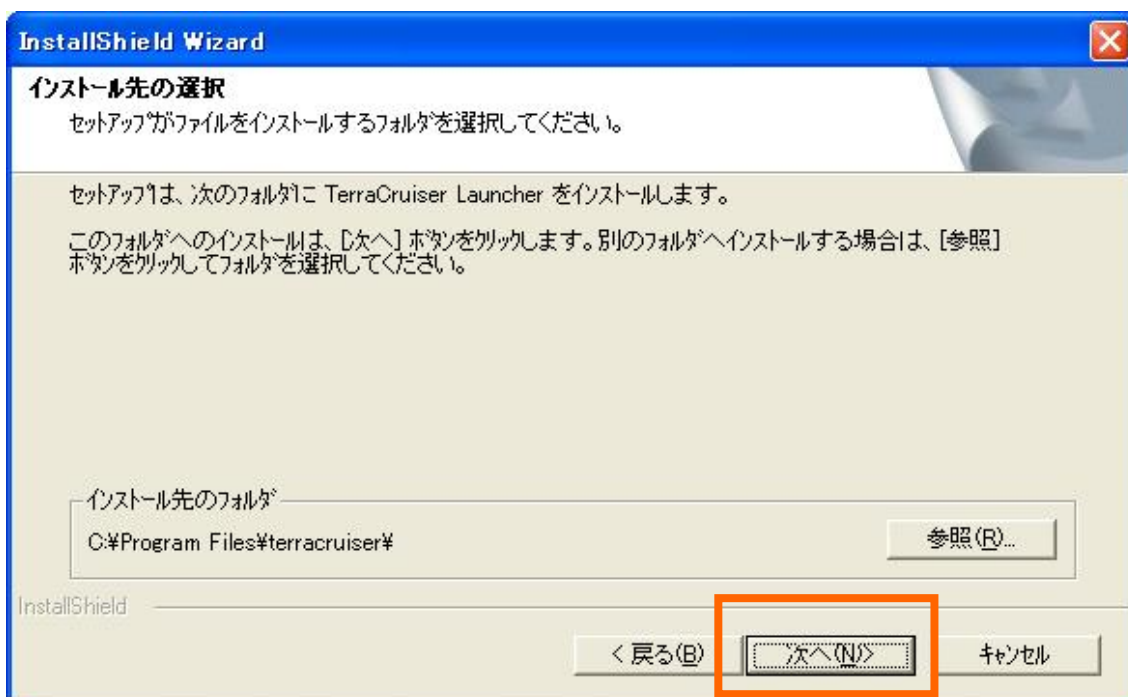
- ⑧ インストーラが起動します。



⑨ 「次へ」をクリック願います。



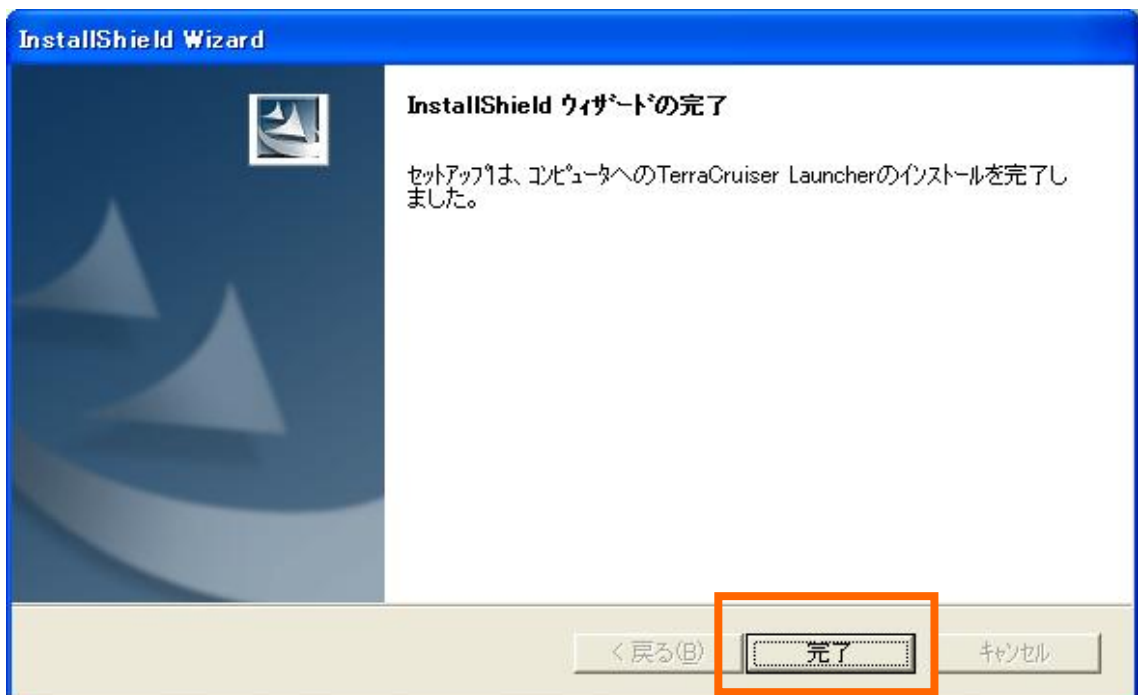
⑩ インストール先のフォルダを指定し「次へ」をクリック願います。
(特に指定がない限り、デフォルト設定のまま実施願います。)



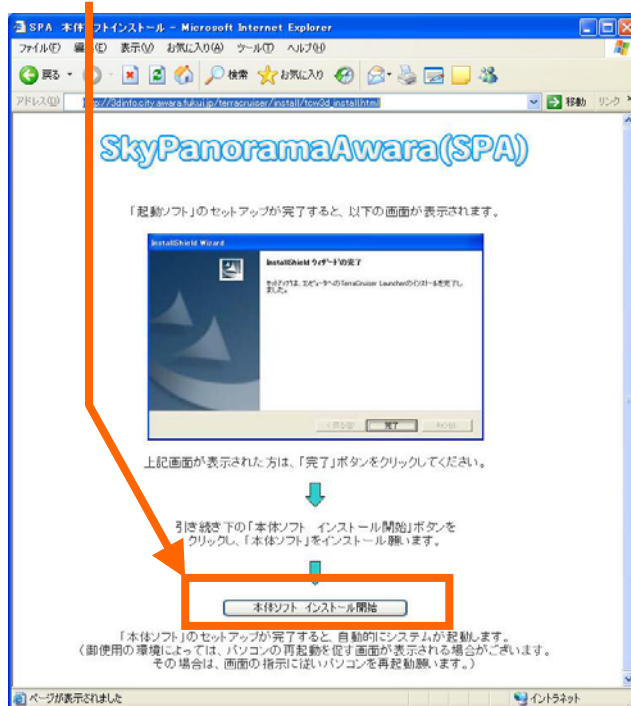
⑪ インストールが開始されます。



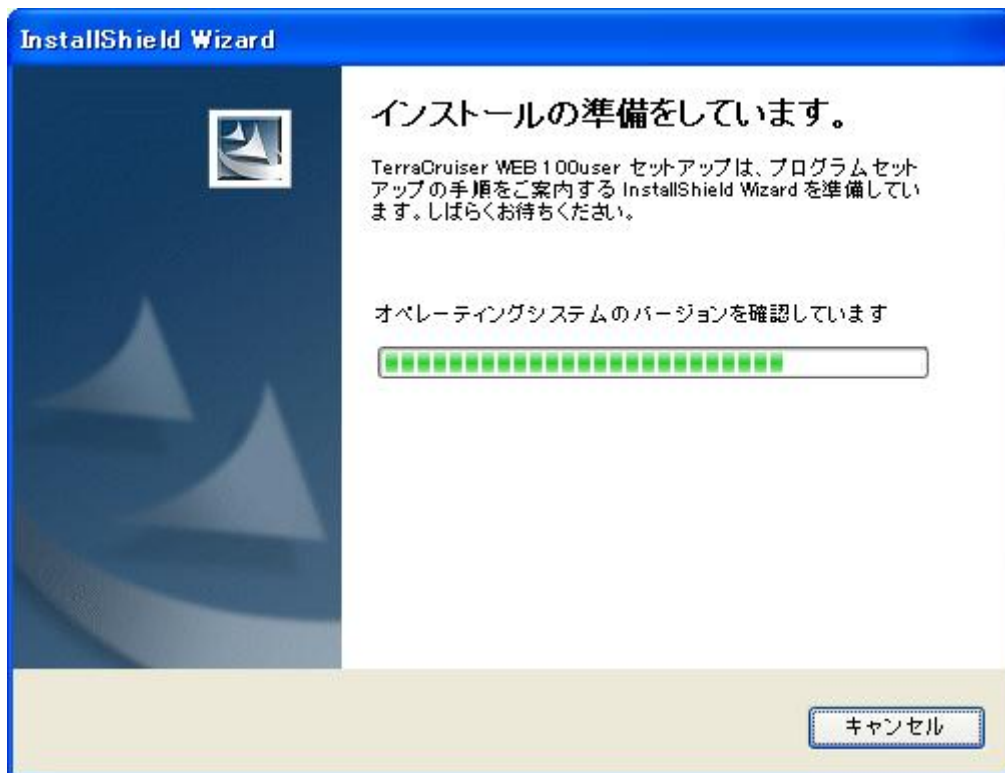
⑫ 起動ソフトのインストールが完了されました。「完了」ボタンをクリック願います。



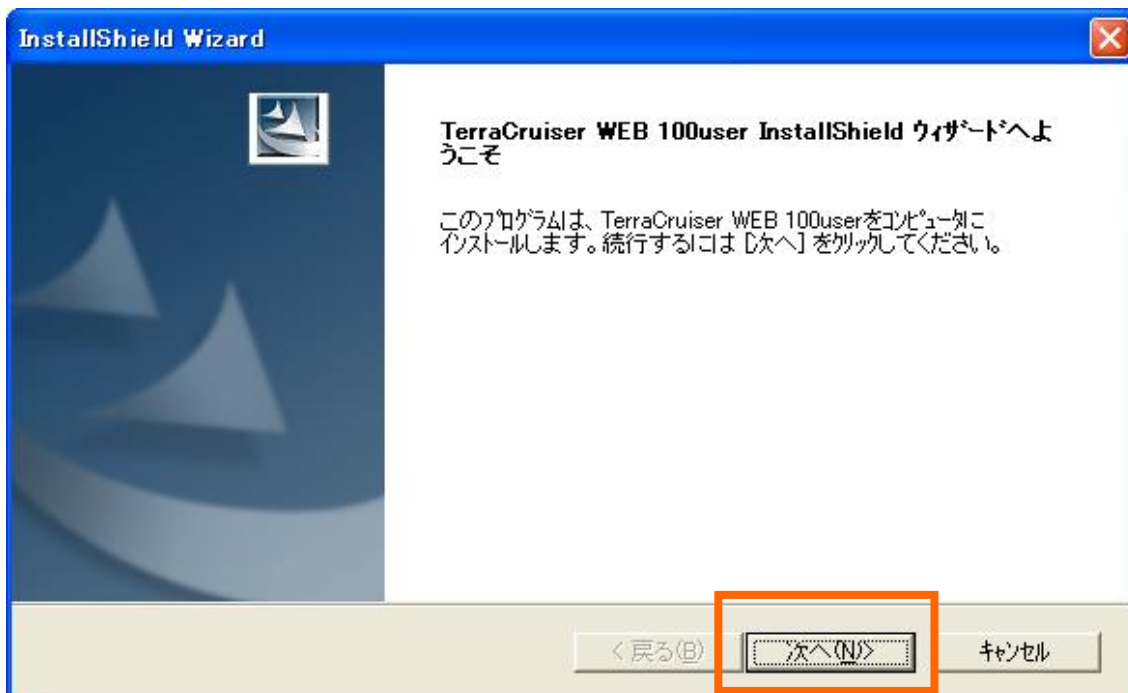
- ⑬ 引き続き「本体ソフト」のインストールを開始します。



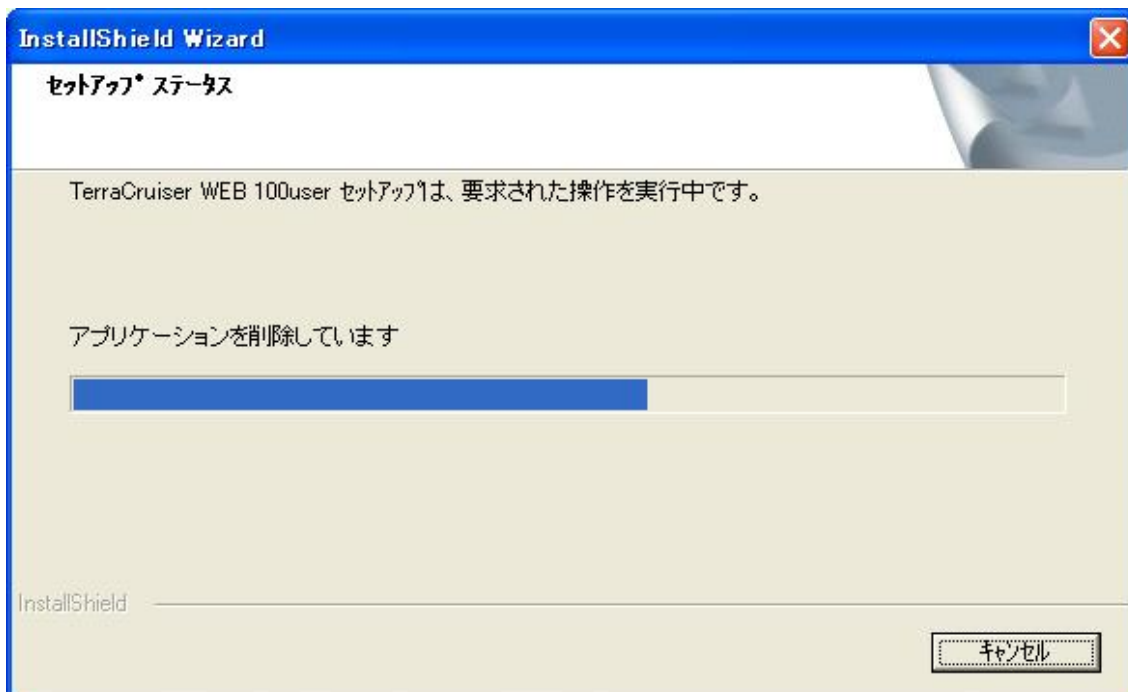
- ⑭ インストーラが起動します。



- ⑮ 「次へ」をクリック願います。



- ⑯ セットアップが開始されます。



- ⑰ 「完了」をクリックし、セットアップを終了願います。
(ご使用の環境によってはパソコンの再起動を促す画面が表示されることがあります。その場合は、画面の指示に従い再起動を実施願います。)

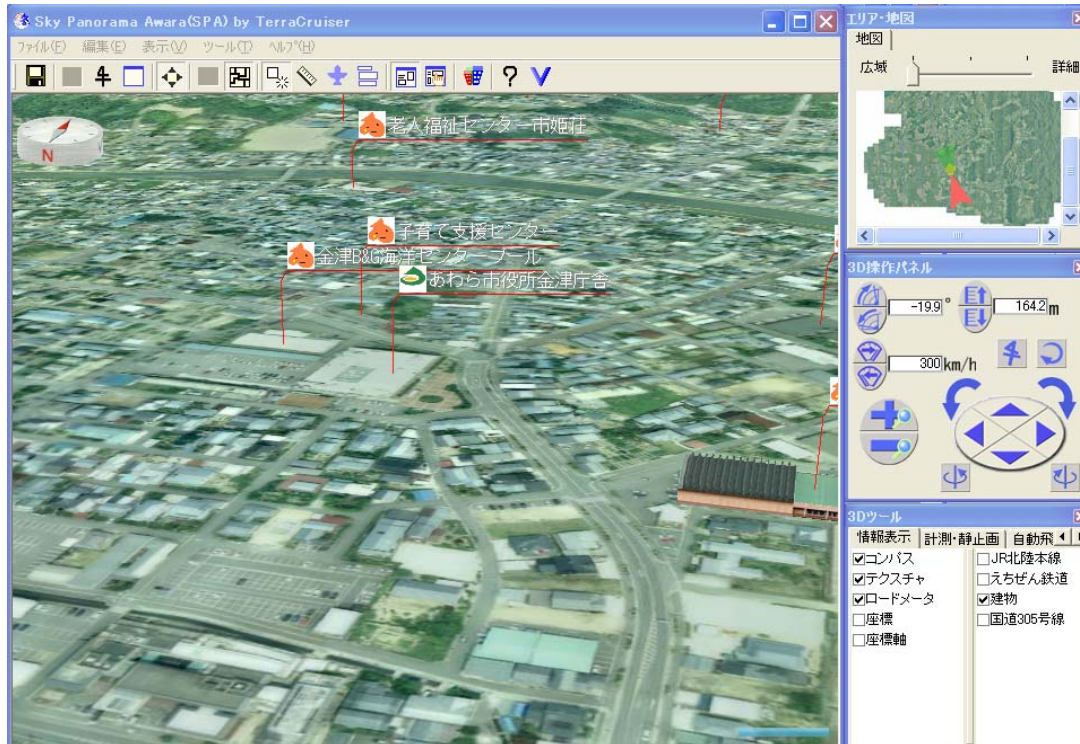


- ⑱ 以下のスプラッシュ画面が表示されます。

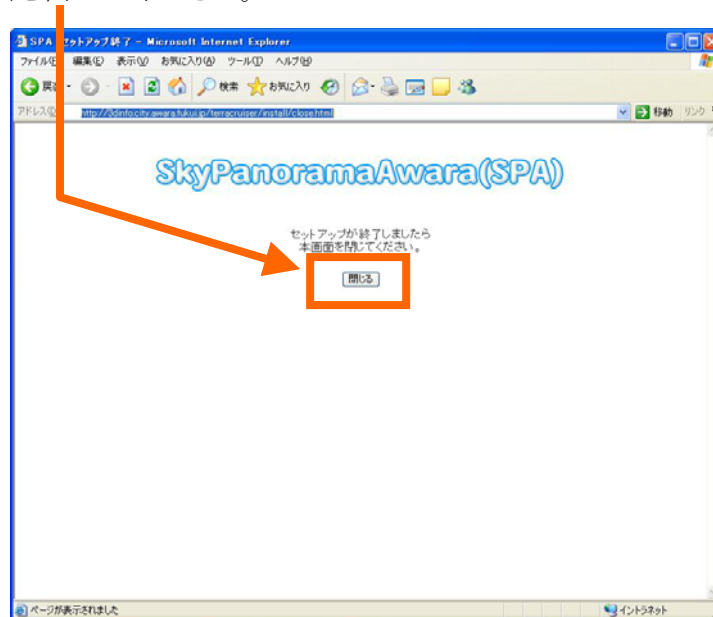


⑱ システムが起動されます。

以降の操作は、「基本操作説明」をご覧ください。



⑳ 最後に画面を閉じてください。



(注意事項)

インストールがお済で、本システムをシステム管理者 (Administrator) 権限以外のアカウントでログインしてご利用になる方は、以降の設定をお願いします。^{注)}

システム管理者 (Administrator) 権限でご利用になられる方は、以降は不要です。

注) 1 台の PC を複数人でご利用になり、かつ管理者権限を与えられていないアカウントをご利用になる場合。

本システムは、起動中の一時ファイル、及びユーザ固有情報 (画面表示位置の前回値、飛行パス情報等) を、本システムインストールフォルダに書き込みます。

したがって、デフォルト設定のままだと、システム管理者権限以外のログインアカウントでは本システムインストールフォルダに書き込みすることができず、システムが正常に起動しません。

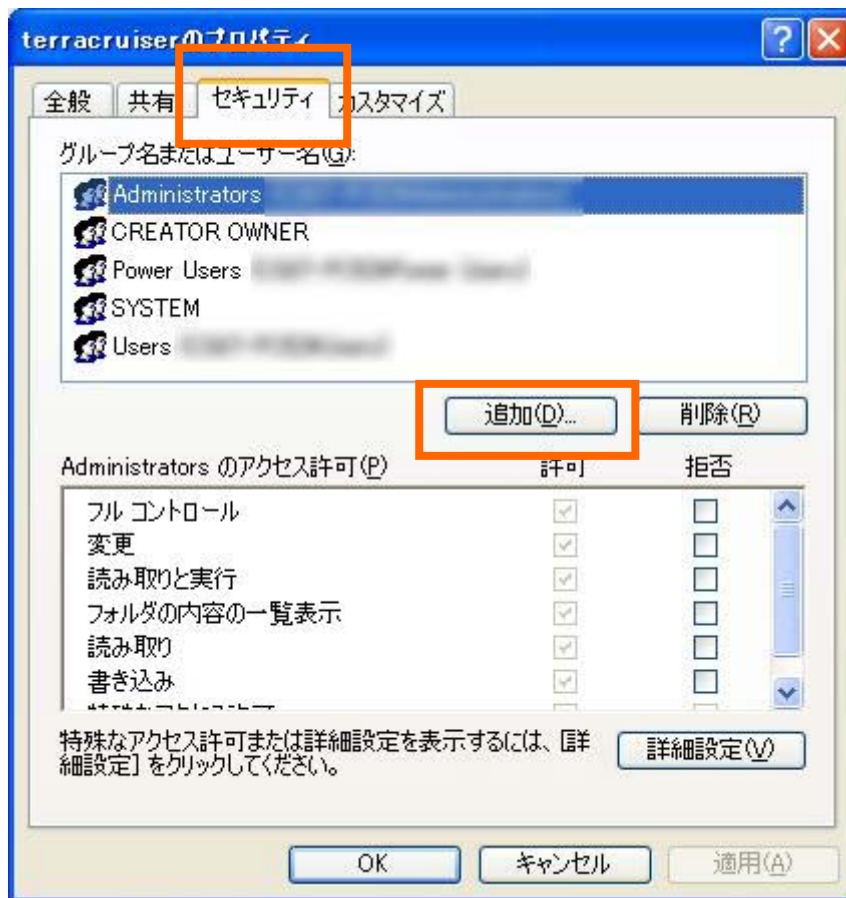
そこで、書き込むフォルダに対し、ログインアカウントでの書き込み権限を与える必要があります。

以降の操作により、設定願います。

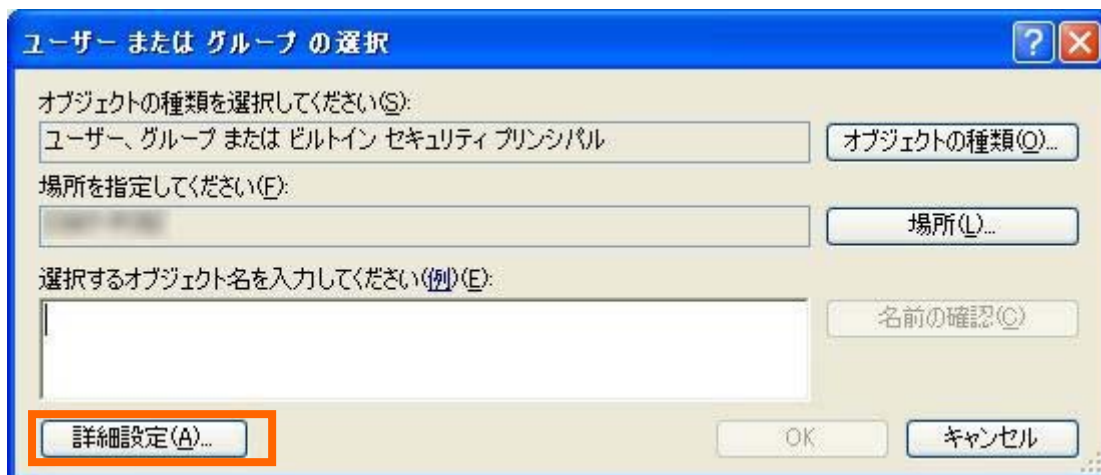
- 21 Windows エクスプローラー上にて、インストールフォルダ（デフォルトの場合では terracruiser）を右クリックし、プロパティ画面を表示します。



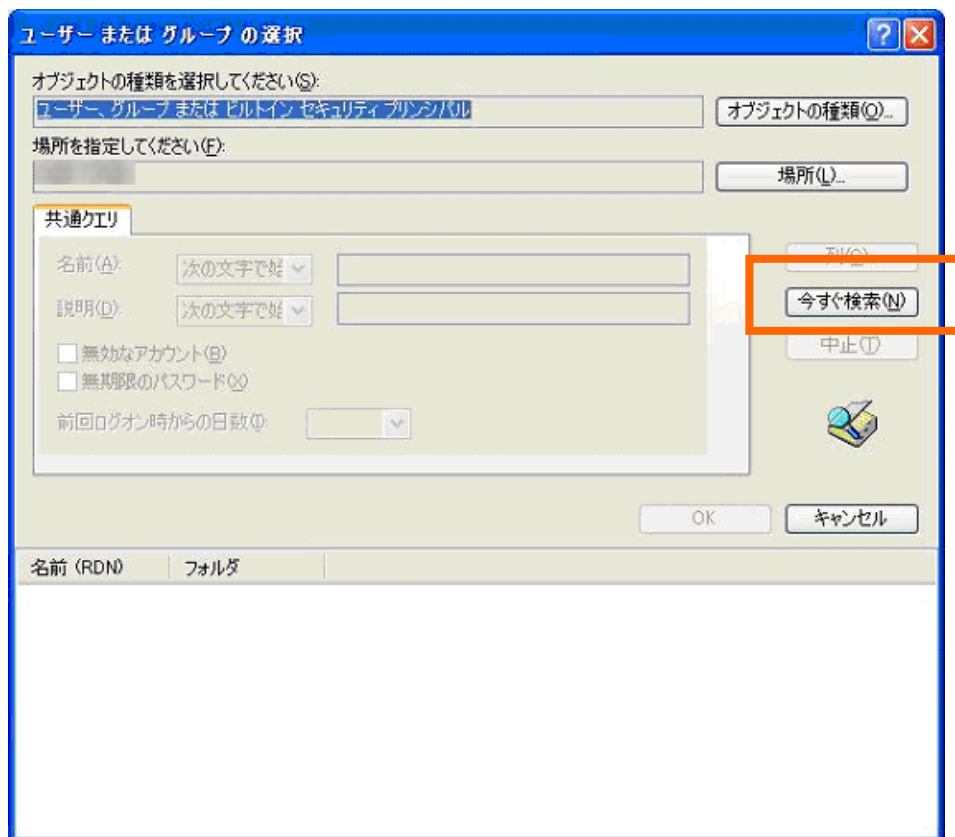
22 「セキュリティ」 タグを選択し、「追加」をクリックします。



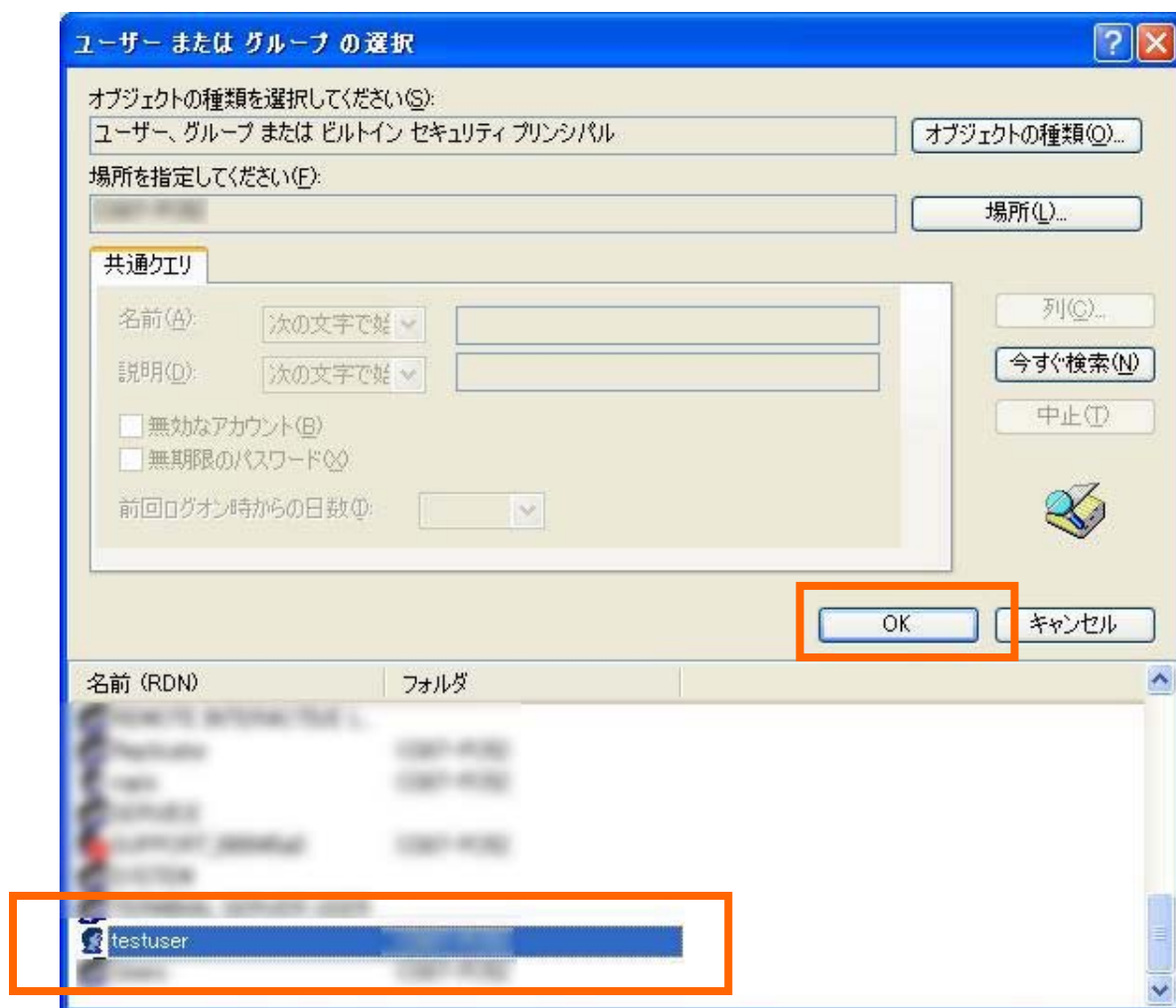
23 「詳細設定」をクリックします。



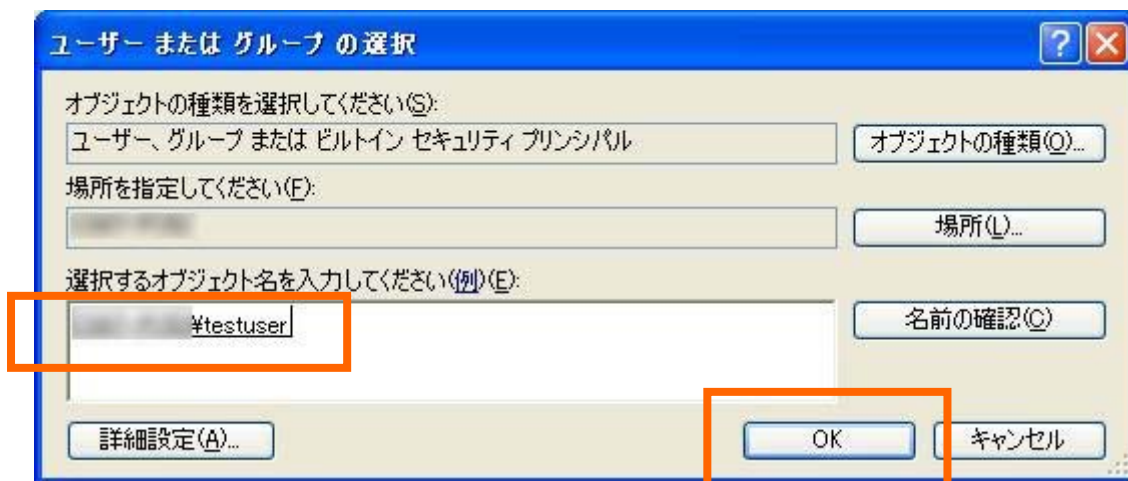
24 「今すぐ検索」をクリックします。



- 25 ログインに使用するアカウントを一覧より選択し、OK をクリックします。
この例では「testuser」。



- 26 選択したログインアカウントが一覧に表示されていることを確認の後、OK をクリックします。



- 27 該当アカウントを選択し、書き込みも許可にチェックを入れ、OK をクリックします。

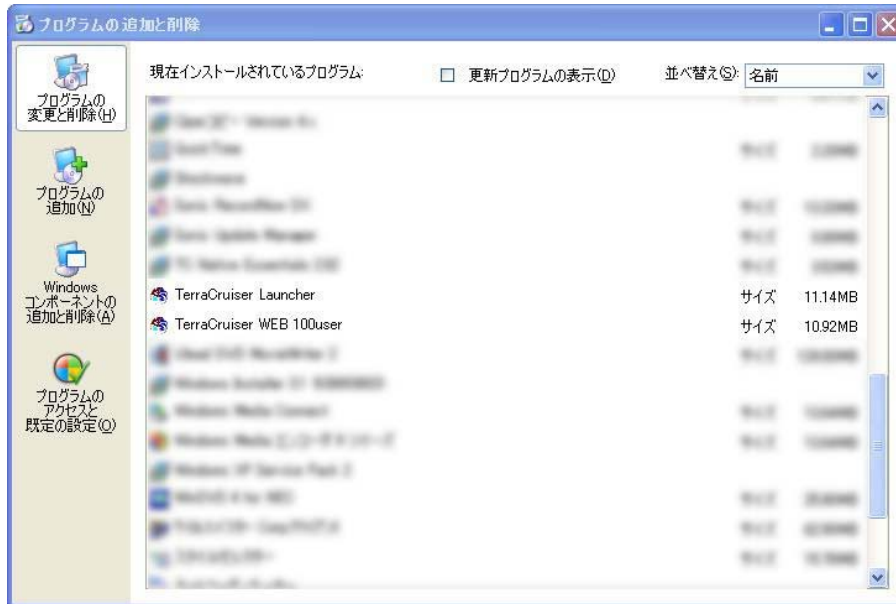


以上で完了です。

3.2 アンインストール

注) アンインストールに際しては、システム管理者 (Administrator) 権限を持つアカウントでログインして実施願います。

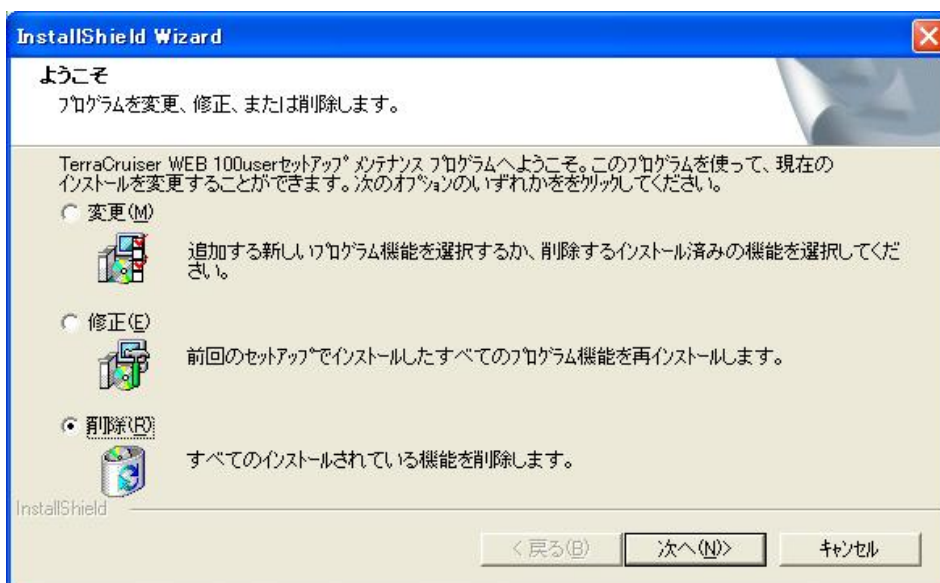
- ① Windows スタートメニューから、「コントロールパネル」→「プログラムの追加と削除」を起動願います。以下の画面が表示されます。



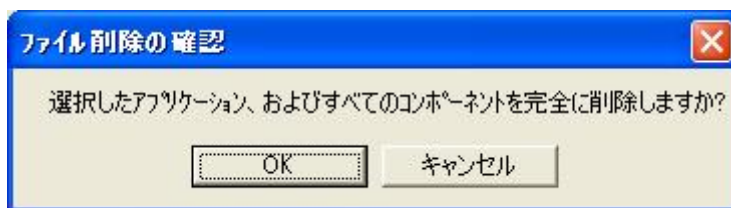
- ② TerraCruiser WEB 100user を選択し、「変更と削除」をクリックします。



- ③ 「削除」にチェックをいれ、「次へ」をクリックします。



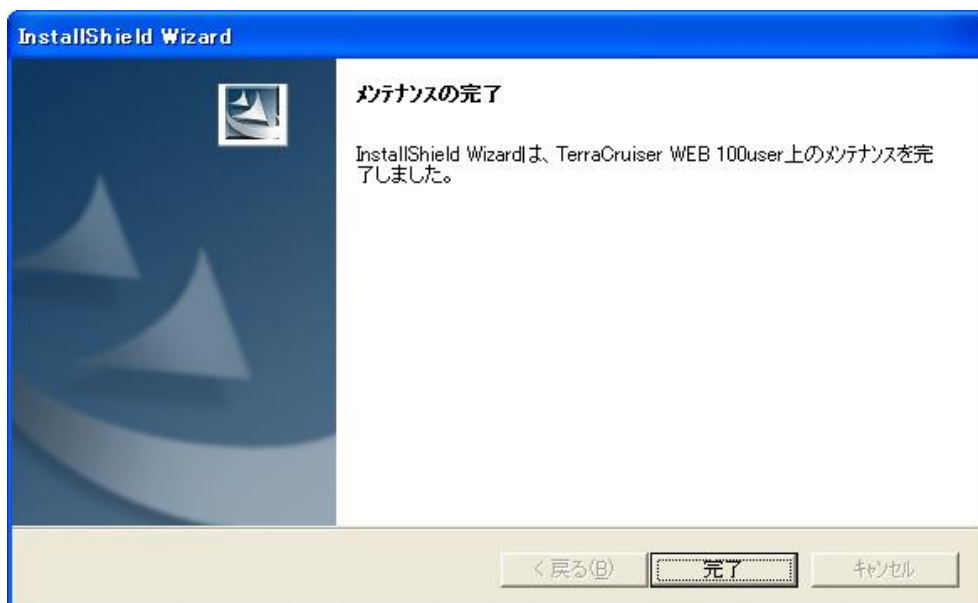
- ④ 「OK」をクリックします。



- ⑤ アンインストールが開始されます。



- ⑥ TerraCruiser WEB 100user のアンインストールが完了しました。

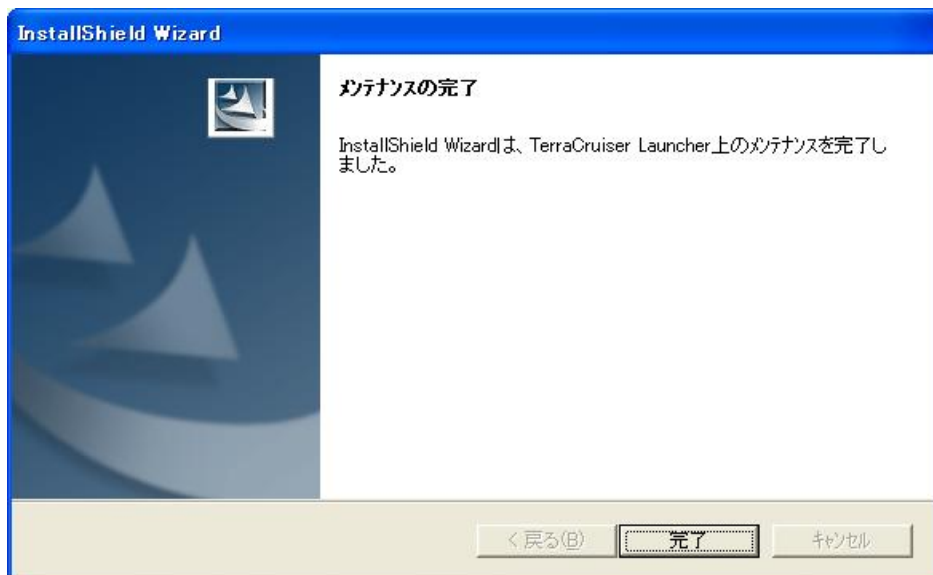


- ⑦ 引き続きプログラムの追加と削除画面から、TerraCruiser Launcher を選択し、変更と削除をクリックします。



- ⑧ 以降、TerraCruiser WEB 100user のアンインストールと同様の操作を実施願います。

画面に従い、処理を進めていただき、以下の画面が表示されましたら「完了」をクリック願います。



- ⑨ 最後に本システムの格納フォルダ（格納先デフォルトでインストールされた場合は C:\¥Program Files¥terracruziser）である terracruziser フォルダを削除願います。以上でアンインストールは完了です。

以上